

EMERGJENCAT CIVILE NË PRESPEKTIVËN GJINORE

Manual Udhëzues

BASHKIA SHKODËR

Qendra Shqiptare për Popullsinë dhe Zhvillimin

Ky Manual Udhëzues është hartuar në kuadër të projektit "Financimi i qëndrueshëm në Bashkinë Shkodër - Përdorimi i Buxhetimit të Përgjigjshëm Gjinator për të trajtuar situatat e krizave dhe emergjencat" me mbështetjen me Qendrës Aleanca Gjimore për Zhvillim (GADC) në kuadër të projektit "Strengthening Transparency and Accountability fo the Gender Equality in Western Balkans and Moldova (Gender Budget Watchdog Network, Phase II) mbështetur nga Agjencia Austriake për Zhvillimin (ADA) dhe Agjencisë Suedeze për Bashkëpunimin dhe Zhvillimin Ndërkombëtar (SIDA).



PËRMBAJTJA

Hyrje.....	3
1. Përse flitet për gjininë në situatat e emergjencave civile?.....	5
• Dallimet Gjinore.....	5
• Rreziku i Grave.....	6
2. Qasja gjinore në përgjigjen ndaj emergjencave.....	7
• Zhvillimi i politikave.....	7
• Analiza e Shpejtë Gjinore (ASHGJ).....	8
• Rëndësia e analizës së shpejtë gjinore.....	10
• Dhuna me Bazë Gjinore në Emergjenca (DHBGJE).....	11
• Qasja dhe adresimi e DHBGJ-së.....	12
3. Si ta integrojmë prespektiven gjinore në përgatitjen për emergjencat?.....	13
• Checklist.....	14
• Masat e rëndësishme të gadishmërisë.....	15
4. Gjinia dhe financat/burimet njerëzore.....	16
5. Rekomandime konkrete për të përdorur prespektivën gjinore në emergjencat civile.....	18
• Masa që ndihmojnë në krijimin e një shoqërie më të drejtë dhe të qëndrueshme.....	20
6. Burimet e Informacionit.....	21

Hyrje

KRIZAT DHE RREZIQET



Ngjarjet e kohëve të fundit kanë treguar shumëllojshmërinë dhe intensitetin e krizave dhe rreziqeve natyrore dhe të shkaktuara nga njeriu në Shqipëri. Viti 2019 ishte një vit kyç për vendin pasi jo vetëm që u miratua ligji i ri nr. 45/2019, i cili parashikon përgjegjësitë e mbrojtjes civile, por ishte gjithashtu dhe viti i dy tërmeteve të fuqishëm përkatësisht të 21.09.2019 dhe 26.11.2019. Kjo u pasua nga pandemia globale e koronavirusit (COVID-19) në vitin 2020, e cila shkaktoi humbjen e jetës së mbi 3400 shqiptarëve. Këto ngjarje kyçe janë shoqëruar nga rreziqet e përhershme të përmbytjeve, zjarreve në pyje, temperaturave ekstreme, thatësirave dhe rrëshqitjeve të tokës, të cilat ndodhin me shpeshtësi periodike në të gjithë vendin. Sipas Strategjisë Kombëtare për Zvogëlimin e Riskut nga Fatkeqësitë (SKZRF), të dhënat e mbledhura për analizimin e tendencave tregojnë se, gjatë kohëve të fundit, këto incidente "rutinë", janë transformuar dhe janë kthyer në emergjencë apo fatkeqësi më të shpeshta dhe në shkallë të gjerë për vendin dhe me shumë mundësi kjo vjen si pasojë e ndikimeve të ndryshimeve klimatike.

Në 26.11.2019, Shqipëria përjetoi një tërmet të fuqishëm që preku 11 bashki. Tërmeti preku më tepër se 47 000 persona në mënyrë të drejtpërdrejtë dhe më tepër se 155 000 persona në mënyrë të tërthortë, si dhe shkaktoi humbjen e jetës së 51 personave dhe plagosjen e 913 të tjerëve. Sipas raportit "Vlerësimi i nevojave pas fatkeqësisë (2020)", vlera totale e përlogaritur e dëmeve dhe humbjeve ishte 843.9 milionë euro dhe përfaqësonte 7,5% të produktit të brendshëm bruto të Shqipërisë në vitin 2019. Kjo nënkupton një barrë të rëndë mbi treguesit e ekonomisë së vendit, jetesës dhe zhvillimit njerëzor.

Emergjencat humanitare kanë ndikime të ndryshme tek burrat, gratë, vajzat, djemtë. Njerëzit kanë rreziqe të ndryshme në raste urgjente, për shkak të gjinisë së tyre të cilat ndikojë në mënyrën se si ata përgatiten, përgjigjen dhe dalin nga kriza. Kuptimi i këtyre dallimeve është i rëndësishëm, për të mësuar se si ato formojnë shqetësimet, nevojat, rreziqet dhe prioritetet unike të njerëzve. Kjo çon në një përgjigje më gjithëpërfshirëse dhe efektive ndaj emergjencës. Është e rëndësishme të dëgjohen përvojat e atyre që janë më të prekur për t'i dhënë përparësi zgjidhjeve dhe perspektivave lokale.



1. PËRSE FLITET PËR GJININË NË SITUATAT E EMERGJENCAVE CIVILE?

Dallimet Gjinore

Gjinia është një parim organizues qendror i të gjitha shoqërive dhe baza e rutinave të përditshme dhe ndërveprimit shoqëror të grave dhe burrave, djemve dhe vajzave në mbarë botën. Ky fakt social e bën gjininë në mënyrë të pashmangshme pjesë të strukturës shoqërore që vërehet edhe në fatkeqësi. Dallimet gjinore në personalitet, marrëdhëniet intime, shëndetin mendor dhe fizik, rrjetet faqefisnore, punën dhe vendet e punës, rolet sociale dhe jetën e komunitetit vihen në rrezik kur familjet dhe komunitetet luftojnë për të përballuar të papriturën.

Në të gjithë botën, gratë zgjohen çdo ditë për t'u kujdesur për ata që varen prej tyre për sigurinë dhe mbijetesën e tyre, dhe punojnë me dhe pa paga të rregullta si ofruese të kujdesit shëndetësor informal, këshilluese të shëndetit mendor dhe mësuese të të gjitha llojeve. Ato marrin informacion në lidhje me çështjet shëndetësore dhe mjedisore, kanë aftësi të mira të mbijetesës në rrugë ose në shtëpinë e tyre dhe priren të përgjigjen më mirë ndaj stresit. Shumë punojnë në institucione dhe role që i sjellin ato në qendër të emergjencave, duke përfshirë këtu mjekësinë e urgjencës për fatkeqësitë, punonjësit e shëndetit në shtëpi, ofruesit e kujdesit për fëmijët, administratorët e shërbimeve sociale dhe profesionistët e shërbimit social.

Në një numër gjithnjë e në rritje, gratë gjithashtu sigurojnë jetesën për familjet e tyre përmes punësimit, si dhe duke menaxhuar shtëpitë dhe familjet. Pabarazitë gjinore i ekspozojnë vajzat dhe gratë e të gjitha moshave ndaj dëmtimeve, veçanërisht në grupet e popullatës me rrezik të lartë si ato të marginalizuara dhe personat me aftësi të kufizuara.



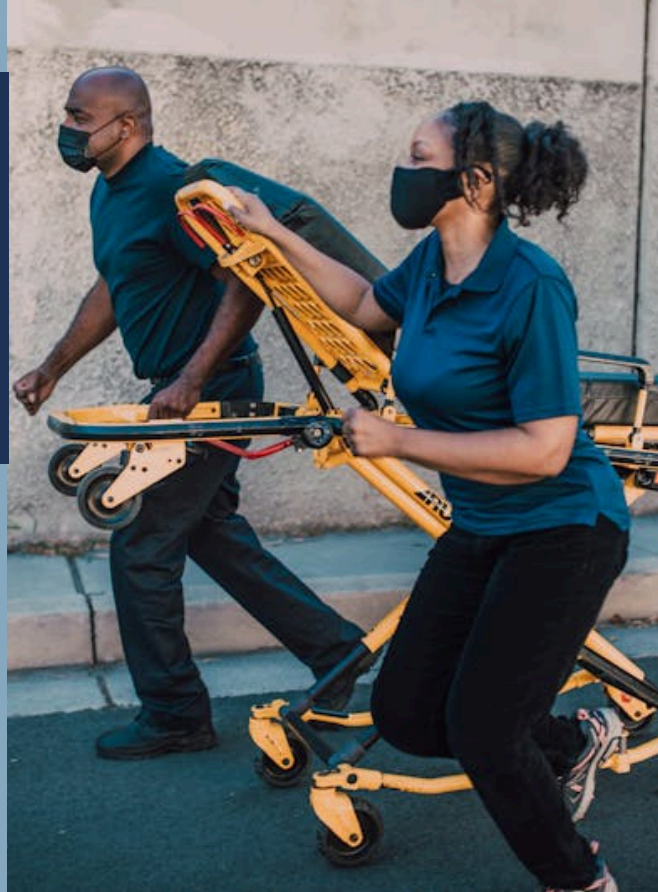
Rreziku i Grave

Në një numër gjithnjë e në rritje, gratë gjithashtu sigurojnë jetesën për familjet e tyre përmes punësimit, si dhe duke menaxhuar shtëpitë dhe familjet. Pabarazitë gjinore i ekspozojnë vajzat dhe gratë e të gjitha moshave ndaj dëmtimeve, veçanërisht në grupet e popullatës me rrezik të lartë si ato të marginalizuara dhe personat me aftësi të kufizuara.

Në situatat e emergjencave civile, gratë dhe vajzat janë shpesh të ekspozuara ndaj dëmtimeve dhe rrisqeve natyrore dhe sociale në mënyrë jo proporcionale. Studimet e rasteve ndërkombëtare dokumentojnë se në këto situata, vajzat dhe gratë dëmtohen në mënyrë disproporcionale. Kjo për shkak të roleve të tyre shoqërore dhe ekonomike, si dhe pabarazive ekzistuese që i ekspozojnë ndaj rrezikut më shumë se burrat dhe djemtë. Prandaj, është thelbësore që gjinia të merret në konsideratë në hartimin e planeve të emergjencës, për të siguruar që nevojat dhe rreziqet e veçanta të grave dhe vajzave të adresohen në mënyrë adekuate.

Integrimi i perspektivës gjinore në menaxhimin e emergjencave ndihmon në zhvillimin e planeve më gjithëpërfshirëse dhe efektive, duke siguruar që të gjitha grupet e prekura të kenë qasje të barabartë në ndihmë dhe mbështetje. Kjo qasje gjithashtu kontribuon në përmirësimin e mbijetesës dhe rezistencës së komuniteteve, duke fuqizuar gratë dhe duke njohur rolin kritik që ato luajnë në periudhat e krizës dhe rimëkëmbjes. Prandaj, përfshirja e analizave gjinore dhe perspektivave në të gjitha fazat e emergjencave civile është një hap i domosdoshëm për ndërtimin e një shoqërie më të drejtë dhe të barabartë në përballimin e fatkeqësive.

2. Qasja gjinore në përgjigjen ndaj emergjencave



Zhvillimi i politikave

Qasja gjinore e Bashkisë Shkodër në emergjencë duhet të jetë gjithëpërfshirëse duke siguruar që asnjë grup të mos mbetet prapa në përballimin dhe rimëkëmbjen nga fatkeqësitë. Një nga hapat kryesorë është zhvillimi i politikave dhe planeve të emergjencave që marrin parasysh nevojat specifike të grave dhe vajzave. Kjo përfshin krijimin e strukturave të dedikuara për të trajtuar pabarazitë gjinore dhe për të garantuar pjesëmarrjen aktive të grave në proceset e vendimmarrjes.

Bashkia duhet të sigurojë që gratë të kenë qasje të barabartë në informacion dhe në burimet e emergjencës, përfshirë këtu trajnime për aftësitë e mbijetesës dhe ndihmës së parë. Për më tepër, është thelbësore që shërbimet e kujdesit shëndetësor dhe mbështetja psikologjike të jenë të disponueshme dhe të përshtatura për nevojat gjinore.

Në mënyrë të veçantë, Bashkia duhet të ndërmarrë hapa për të mbrojtur grupet më të cenueshme, si gratë e moshuara, gratë me aftësi të kufizuara dhe ato që janë përgjegjëse për kujdesin ndaj fëmijëve. Krijimi i rrjeteve mbështetëse komunitare dhe angazhimi i organizatave lokale të grave në planifikimin dhe zbatimin e masave të emergjencës mund të forcojë rezistencën e komunitetit ndaj fatkeqësive.

ASHGJ

Analiza e shpejtë gjinore ofron informacion të rëndësishëm dhe kritik në kohë krize. ASHGJ mbledh informacion rreth nevojave të ndryshme, rreziqeve, kapaciteteve, prioriteteve dhe strategjive të përballimit të emergjencave për njerëzit e prekur. ASHGJ i jep përparësi dëgjimit nga njerëz të grupmoshave, gjinisë dhe background-eve të ndryshme.

NJË ANALIZË E SHPEJTË GJINORE KËRKON TË KUPTOJË KËTO TRE PYETJE:

- Cilat të drejta të lidhura me gjininë mohen në një kontekst të caktuar?
- Si do të ndikojnë marrëdhëniet gjinore në arritjen e rezultateve të qëndrueshme?
- Si ndikojnë rezultatet e propozuara në statusin e burrave dhe grave? A do ti përkeqësojnë apo reduktojnë pabarazitë?

Analiza e Shpejtë Gjinore (ASHGJ)



Analiza e Shpejtë Gjinore

ASHGJ-ja rishikon rolet dhe marrëdhëniet midis grave, vajzave, djemve dhe burrave. Ajo fokusohet në fushat kyçe të ndërseksionalitetit që ekzistojnë në kontekstin specifik. Një ASHGJ është një "dokument i drejtpërdrejtë" i ndërtuar në mënyrë progresive. Ajo ofron një analizë fillestare, por jo të plotë të marrëdhënieve gjinore në rast emergjence. ASHGJ-ja duhet më pas të përditësohet periodikisht, pasi më shumë informacion të bëhet i disponueshëm.



Hapat e një ASHGJ-je janë:

Hapi 0: Angazhohuni me partnerët

Hapi 1: Gjeni informacionin ekzistues gjinor

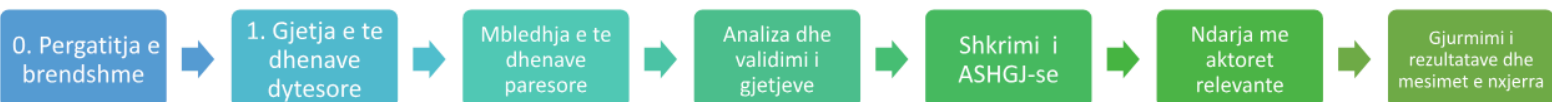
Hapi 2: Mblidhni informacione të reja gjinore

Hapi 3: Analizoni informacionin gjinor

Hapi 4: Shkruani dhe bëni rekomandime praktike

Hapi 5: Ndani dhe përditësoni raportin ASHGJ

Hapi 6: Ndiqni rezultatet dhe mësoni nga rekomandimet e ASHGJ-së





RËNDËSIA

E ANALIZËS SË SHPEJTË GJINORE

ASHGJ-ja ndihmon në identifikimin dhe adresimin e pabarazive gjinore që mund të përkeqësohen gjatë krizave.



Perbledhtazi, analiza e shpejtë gjinore (ASHGJ) është një mjet thelbësor për të siguruar një përgjigje të drejtë dhe efektive në situatat e emergjencave. Duke mbledhur dhe analizuar informacionin mbi nevojat, rreziqet dhe strategjitë e përballimit për grupe të ndryshme shoqërore. Kjo analizë lejon planifikuesit dhe zbatuesit e emergjencave të kuptojnë dhe të marrin masa për të mbrojtur të drejtat e lidhura me gjininë, duke siguruar që rezultatet të jenë të qëndrueshme dhe të barabarta për burrat dhe gratë. Përditësimi periodik i ASHGJ-së dhe angazhimi i partnerëve të ndryshëm garanton që informacioni të jetë gjithmonë i përditërsuar dhe i aplikueshëm, duke përmirësuar vazhdimisht përgjigjen ndaj emergjencave dhe duke reduktuar pabarazitë gjinore në kontekste të ndryshme.



DHUNA ME BAZË GJINORE NË EMERGJENCA (DHBGJE)

Dhuna me bazë gjinore (DHBGJ) merr shumë forma në kohë krize, si në jetën private ashtu edhe në atë publike. Prevalenca dhe rreziqet e DHBGJ-së rriten pasi pabarazitë ekzistuese gjinore përkeqësohen nga kaosi dhe tensionet brenda familjeve, komuniteteve dhe shoqërisë.

Krizat shpesh çojnë në rritjen e niveleve të dhunës nga partneri intim; dhuna seksuale që përdoret si taktikë lufte; sulmi seksual ose shfrytëzimi që ndodh gjatë zhvendosjes; martesat e fëmijëve, të hershme dhe të detyruara; mohimi i burimeve në bazë të gjinisë etj.

Përkufizim DHBGJ:



Një veprim ose kërcënim i dëmshëm i bazuar në seksin ose identitetin gjinor të një personi. Ai përfshin abuzimin fizik, seksual dhe psikologjik, detyrimin, mohimin e lirisë dhe privimin ekonomik, qoftë në sferën publike apo private. DHBGJ i ka rrënjët në marrëdhëniet e padrejta të pushtetit, strukturat dhe normat sociale/kulturore.

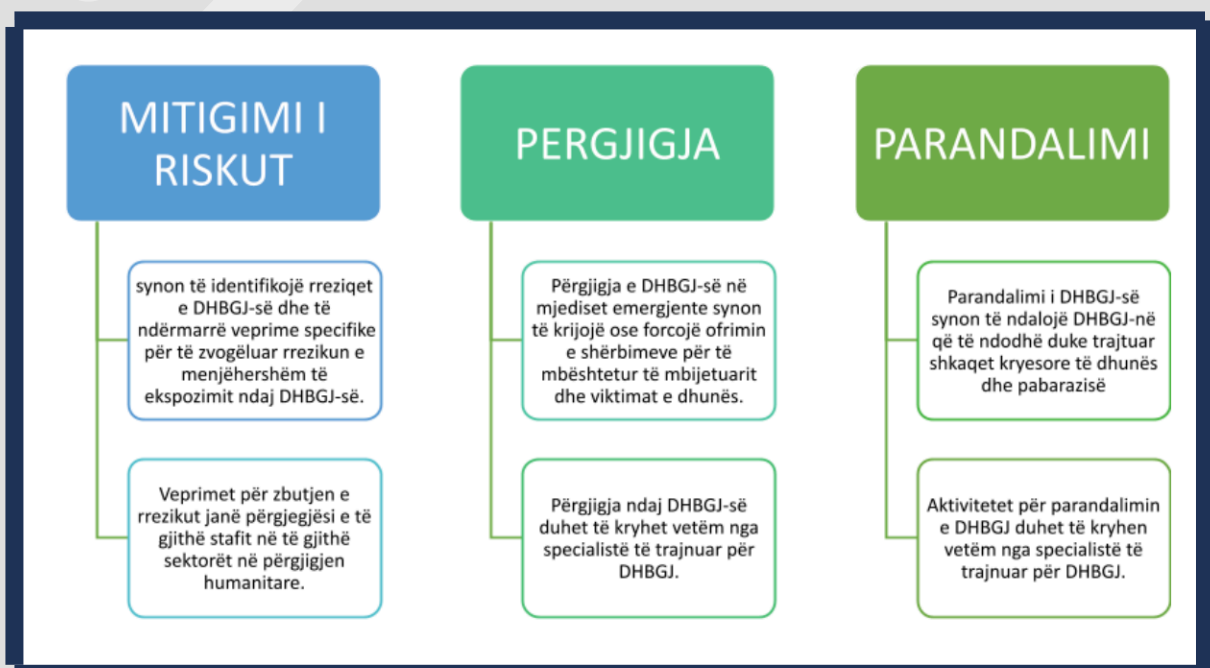


Qasja dhe adresimi e DHBGJ-së

Gjatë një emergjence dhe pasojave të saj, qasja në kujdes dhe mbështetje është e paparashikueshme, vulnerabiliteti ndaj dhunës është më i lartë dhe sistemet që mbrojnë gratë dhe vajzat, duke përfshirë familjen, komunitetin dhe strukturat shtetërore, mund të dobësohen ose prishen. Pabarazia gjinore është në themel të të gjithë DHBGJ-së.

Qasja programatike për adresimin e DHBGJ-së në raste urgjente fokusohet në mitigimin, reagimin dhe parandalimin e rrezikut të DHBGJ-së.

Skema më poshtë shpjegon më qartë tre shtyllat e kësaj qasje dhe si mund të adresohet DHBGJ në situata emergjente.



3. SI TA INTEGROJMË PRESPEKTIVEN GJINORE NË PËRGATITJEN PËR EMERGJENCAT?










Në terma të thjeshtë, për institucionet e qeverisjes vendore është e rëndësishme që në procesin e planifikimit të emergjencave civile të përdorë dhe analizën gjinore. Objektivi i këtij planifikimi është që të krijojë sisteme dhe struktura që mbështesin institucionin për të rritur gatishmërinë dhe përgjigjen cilësore ndaj të gjithë qytetarëve pavarësisht gjinisë. Ky proces duhet të rrisë kapacitetin e stafit për të lehtësuar ndikimet e mundshme të fatkeqësive në popullatë dhe për të përmirësuar nivelin e gatishmërisë për t'iu përgjigjur emergjencave.

Kjo qasje për të reduktuar rrezikun nga fatkeqësitë dhe klima përfshin të gjithë gamën e masave të parandalimit, mitigimit, gatishmërisë dhe reagimit për të siguruar që nevojat imediate në rast emergjence të plotësohen dhe shkaqet themelore të adresohen.



CHECKLIST

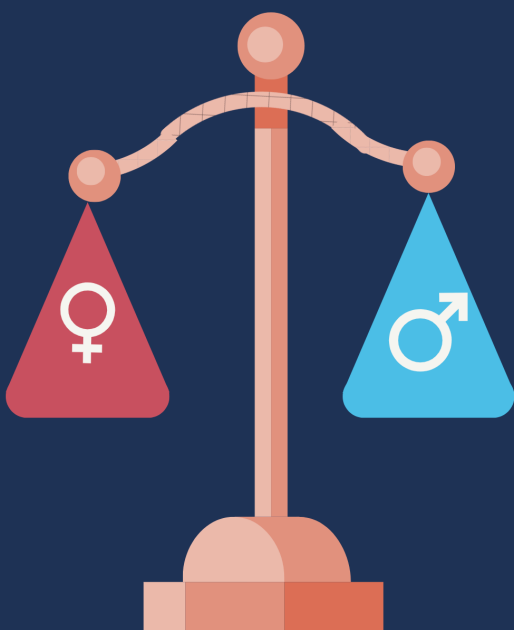
Ky checklist mund të përdoret si një metodë e thjeshtë për tu siguruar që ky planifikim për emergjencat është gjithëpërfshirës dhe i përgjigjet nevojave të të gjithë qytetarëve, pavarasht nga gjinia.

-  Identifikoni situatat me rrezik të lartë dhe hartoni ndërhyrje programore bazuar në skenarë të mundshëm
-  Krijoni një Ekip të Reagimit Emergjent (ERE) dhe anëtarët të njihen me Paketën dhe Protokollat e Emergjencave;
-  Identifikoni të paktën tre skenarë fatkeqësish të nivelit të lartë të riskut dhe zhvilloni strategji për mitigimin, gadishmërinë dhe reagimin;
-  Identifikoni mangësitë në kapacitete dhe krijoni një Plan Veprimi për ngritjen e kapaciteteve që përfshin nevojat e stafit dhe zhvillimin e sistemeve;
-  Financoi zbatimin e Planit të Veprimit për ngritjen e kapaciteteve;
-  Forconi kapacitetet e komunitetit për të reduktuar efektet e situatave të identifikuara të rrezikut në menyrë që të jetë më i përgatitur për t'u përgjigjur;
-  Kryeni vlerësim të shpejtë të nevojave emergjente gjatë fillimit të emergjencës dhe përgjigjuni të gjithë nevojave të qytetarëve.



PËR MË TEPËR, MASAT E RËNDËSISHME TË GADISHMËRISË PËRFSHIJNË:

1. Rishikoni manualin udhëzues për planifikimin e gadishmërisë emergjente;
2. Identifikoni një person që të shërbejë si pikë fokale të gjinisë në raste emergjence. Pika Fokale duhet të marrë pjesë në trajnime përkatëse. Pika Fokale duhet të lidhet me Koordinatorin Kombëtar dhe të marrë mbështetje të tjera teknike në ekipi i barazisë gjinore në nivel kombëtar;
3. Përgatitni një Plan Veprimi Gjinor dhe përfshijeni këtë në Planin Vendor të Emergjencave Civile;
4. Mbani sesione trajnimi mbi barazinë dhe diversitetin gjinor në raste emergjence me të gjithë stafin;
5. Siguroni balancë gjinore në ekipet tuaja;
6. Identifikoni organizatat e shoqërisë civile të grave për ti angazhuar si partnerë;
7. Angazhohuni dhe lidhuni me mekanizmat e gadishmërisë/koordinimit ndërinstitucional. Kjo mund të bëhet me Mekanizmin e Referimit të Dhunës në nivel vendor dhe me grupet e punës për gjininë në nivel vendor dhe kombëtar.





4. GJINIA DHE FINANCAT/BURIMET NJERËZORE

Është thelbësore që institucionet në nivel vendor dhe kombëtar të kenë aftësitë, mjetet dhe kapacitetet e duhura për të integruar gjininë në planet e tyre të emergjencës. Kjo kërkon burime të përshtatshme të brendshme financiare dhe njerëzore. Rekomandimet në këtë rast përfshijnë:

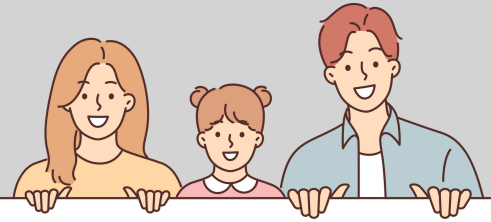
- Mbani një ekip të balancuar gjinor në të gjitha nivelet. Kjo i lejon ekipet të punojnë, të komunikojnë dhe të angazhohen me njerëz të të gjitha gjinive dhe moshave. Bazuar në kontekst, duhet të merren parasysh edhe faktorë të tjerë të diversitetit, për të siguruar që ekipet të jenë përfaqësuese të popullatës.
- Buxheti burime të përshtatshme për financimin e integritit gjinor dhe për të arritur qëllimet e synuara. është e rëndësishme të përfshihet në buxhete fondi për specialistët teknikë të çështjeve gjinore në emergjenca për të punuar brenda ekipeve të reagimit ndaj emergjencave. Kjo përfshin specialistë të çështjeve gjinore të dislokueshëm afatshkurtër dhe staf afatgjatë të çështjeve gjinore.
- Trajtoni dhe informoni të gjithë stafin mbi barazinë dhe diversitetin gjinor. Këtu përfshihen partnerët dhe vullnetarët. Përfshini përmendje specifike të përgjegjësive dhe objektivave të tyre gjinore në kontratat e tyre të punës.
- Mbani partneritete me ndjeshmëri gjinore. Siguroni një kuptim dhe përkushtim ndaj barazisë gjinore dhe ndjeshmërisë gjinore në përzgjedhjen e partnerëve me të cilët punoni.



- Krijoni dhe zbatoni politika specifike për mbrojtjen nga dhuna me bazë gjinore (DBGJ). Në situata emergjencash, rritet rreziku i dhunës ndaj grave dhe vajzave. Institucionet duhet të krijojnë mekanizma të qartë për parandalimin dhe reagimin ndaj DBGJ-së, duke përfshirë linja të posaçme ndihme dhe strehimore të sigurta.
- Siguroni mbështetje psikosociale të specializuar për gratë dhe vajzat. Në situata krize, shëndeti mendor dhe mirëqenia emocionale e grave dhe vajzave është shpesh në rrezik. Kjo mbështetje duhet të përfshijë këshillim individual dhe grupor, si dhe programe të fuqizimit psikologjik.
- Promovoni pjesëmarrjen e grave në procese vendimmarrëse. Gratë duhet të jenë aktivisht të përfshira në të gjitha nivelet e vendimmarrjes për emergjencat, nga planifikimi dhe zbatimi, deri te vlerësimi i përgjigjes. Kjo siguron që perspektivat dhe nevojat e tyre të përfshihen dhe adresohen në mënyrë adekuate.
- Zhvilloni programe të veçanta për mbështetjen ekonomike të grave. Pas krizave, gratë shpesh përballen me sfida të mëdha ekonomike. Programe të tilla mund të përfshijnë mbështetje financiare direkte, trajnime për zhvillimin e aftësive profesionale dhe mundësi për nisja të vogla biznesi që ndihmojnë gratë të rindërtojnë jetën e tyre dhe të kontribuojnë në rimëkëmbjen e komunitetit.



5. REKOMANDIME KONKRETE PËR TË PËRDORUR PRESPEKTIVËN GJINORE NË EMERGJENCAT CIVILE



Këto rekomandime mund të vihen në zbatim brenda ekipeve ekzistuese vendore të emergjencave civile dhe zbatimi i tyre do të ndikonte në pasjen e një përgjigje gjithëpërfshirëse ndaj situatave të emergjencës. Integrimi i një qasjeje gjinore në planet e emergjencave civile siguron që të gjitha segmentet e popullsisë të trajtohen në mënyrë të barabartë dhe efektive. Më konkretisht:



- Financoni, drejtoni dhe përdorni Analizën e Shpejtë Gjinore për të kuptuar kapacitetet, pikat e forta, nevojat dhe shqetësimet e personave të të gjitha gjinive në popullatë. Kjo do të tregojë gjithashtu se si ndryshojnë ato në situata emergjente;
- Bëni përpjekje konkrete për të rritur zërin, pjesëmarrjen dhe udhëheqjen e grave në të gjithë sektorët;
- Personat e të gjitha gjinive duhet të kenë akses të barabartë në programe dhe shërbime
- Ndiqni rezultatin e ASHGJ-ve. Kjo do të sigurojë llogaridhënie ndaj gjetjeve dhe popullatave të prekura nga situata emergjente;
- Integroni angazhimeve minimale sektoriale brenda të gjithë programeve të zbatuar nga bashkia.
- Mblidhni, analizoni dhe raportoni të dhëna bazuar në gjini dhe moshë. Aty ku është e mundur gjithashtu, paaftësia dhe faktorë të tjerë të diversitetit. Sigurohuni që informacioni të mblidhet në mënyre neutrale, pa anshmëri gjinore;

- Kryeni veprime duke u bazuar në gjetjet e ASHGJ-së për të hartuar ose përshtatur shërbimet që ofroni. Kjo do të ndihmojë në plotësimin e nevojave të ndryshme të personave të të gjitha gjinive;
- Eksploroni partneritetet me OSHC-të lokale duke përfshirë Organizatat për të Drejtat e Grave dhe Organizatat e udhëhequra nga Gratë;
- Përfshini masa për zbutjen e riskut të DHBGJ-së në të gjitha programet vendore;
- Zhvilloni iniciativa konkrete për parandalimin dhe reagimin ndaj DHBGJ-së. Këto duhet të jenë specifike për kontekstin dhe në përputhje me qasjen kombëtare ndaj barazise gjinore;
- Stafi, partnerët dhe vullnetarët duhet të jenë të vetëdijshëm për rrugët/sistemet e referimit të DHBGJ-së në mënyrë që ato ti kenë aftësitë për t'iu përgjigjur DHBGJ-së në mënyrë të sigurt dhe konfidenciale, në përputhje me qasjen në qendër të të mbijetuarin;
- Informacioni mbi mbështetjen e disponueshme mjekësore, ligjore, psikosociale dhe mbrojtëse është i disponueshëm për të mbijetuarit;
- Koordinoni veprimet me të gjithë partnerët duke u angazhuar me mekanizmat e referimit, grupet e punës dhe rrjetet.
- Vendosni mekanizma të përgjegjshëm, të sigurt dhe të aksesueshëm të llogaridhënies. Këto duhet të marrin parasysh mënyrën se si njerëzit marrin, aksesojnë dhe ofrojnë informacion bazuar në gjininë, moshën, aftësinë e kufizuar, nivelet e arimit dhe faktorë të tjerë të diversitetit



MASA

QË NDIHMOJNË NË KRIJIMIN E NJË SHOQËRIE MË TË DREJTË DHE TË QËNDRUESHME

- Monitoroni ndikimet e padëshiruara të përgjigjes ndaj emergjencës tek personat e të gjitha gjinive.
- Propozimet, projektet dhe raportet duhet të përfshijnë plane, qëllime, tregues dhe buxhete specifike gjinore.
- Mbani ekipe të balancuara gjinore që përfaqësojnë diversitetin brenda popullatës;
- Trajtoni gratë dhe burrat në mënyrë të barabartë. Ofroni grave dhe burrave përfitime të barabarta dhe paguajini njësoj për punë të barabartë. Gratë dhe burrat duhet të kenë mundësi të barabarta për të ecur përpara. Kuptoni dinamikat specifike të kontekstit gjinor, për të shmangur rritjen e barrës së punës për gratë dhe vajzat;
- Secili ekip vendor i emergjencave civile duhet të caktojë një pikë kontakti gjinore, edhe kur ka dikë me rol specifik si punonjës i barazise gjinore në bashki;
- Trajtoni të gjithë stafin, partnerët dhe vullnetarët mbi përgjegjësitë e tyre individuale dhe kolektive për t'u mbrojtur nga ngacmimet, shfrytëzimi dhe abuzimi seksual në situata emergjente.

Këto masa ndihmojnë në krijimin e një shoqërie më të drejtë dhe të qëndrueshme, duke siguruar që të gjitha grupet e popullsisë të kenë qasje të barabartë në mbështetje dhe ndihmë gjatë emergjencave. Integrimi i një qasjeje gjinore në menaxhimin e emergjencave civile jo vetëm që përmirëson efektivitetin e përgjigjeve ndaj krizave, por gjithashtu kontribuon në ndërtimin e një shoqërie më rezistente dhe të drejtë.

Burimet e Informacionit

1. LIGJ Nr. 45/2019 PËR MBROJTJEN CIVILE,

<https://www.mod.gov.al/images/akteligjore/mbrojtja-civile/Ligji-45-2019-Per%20Mbrojtjen-Civile.pdf>

2. Strategjia Kombëtare për Zvogëlimin e Riskut nga Fatkeqësitë (SKZRF)

<https://konsultimipublik.gov.al/Konsultime/Detaje/509>

3. PLANI KOMBËTAR PËR EMERGJENCAT CIVILE,

[https://konsultimipublik.gov.al/documents/RENJK_630_PKE C.pdf](https://konsultimipublik.gov.al/documents/RENJK_630_PKE_C.pdf)

4. VLERËSIMI I RISKUT TË FATKEQËSIVE NË SHQIPËRI

[https://konsultimipublik.gov.al/documents/RENJK_510_VKR F1.pdf](https://konsultimipublik.gov.al/documents/RENJK_510_VKR_F1.pdf)